

PROTOCOLLO DI REGOLAMENTAZIONE PER IL CONTRASTO E IL CONTENIMENTO DELLA DIFFUSIONE DEL VIRUS SARS-COV-2 NEGLI AMBIENTI DI LAVORO DELLA SCUOLA CIVICA DI MUSICA PER L'OGLIASTRA

L'ordinanza regionale n. 27 del 2 giugno 2020 avente per oggetto "Ulteriori misure straordinarie urgenti di contrasto e prevenzione della diffusione epidemiologica da COVID-19 nel territorio regionale della Sardegna" prevede, all'articolo 8, che, a far data dal giorno 3 giugno 2020, è consentita la ripresa dei corsi individuali e delle attività formative delle Scuole civiche di musica, dei corsi musicali privati individuali, delle attività formative individuali effettuate da soggetti pubblici e/o privati, quali i corsi individuali relativi alle attività musicali popolari afferenti a cori, bande musicali e simili nel rispetto delle norme di distanziamento e senza alcun assembramento ed a condizione che le attrezzature e i locali siano sanificati e che gli spazi vengano organizzati in modo tale da garantire la distanza tra le persone, secondo specifici protocolli di sicurezza da proporre per la validazione alla Direzione generale della sanità.

La redazione del presente protocollo ha tenuto conto delle norme finora emanate in materia, con particolare riferimento alle misure di carattere generale contenute nel DPCM del 11/06/2020, alle misure preventive e protettive stabilite nel protocollo condiviso di regolamentazione fra il Governo e Parti sociali, costituente l'allegato 12 del DPCM del 17 maggio 2020 e del DPCM 11/06/2020 recante "*Protocollo condiviso di regolamentazione delle misure per il contrasto e il contenimento della diffusione del virus Covid-19 negli ambienti di lavoro fra il Governo e le parti sociali*" e dell'ordinanza del Presidente della Regione Autonoma della Sardegna n. 29 del 14/06/2020, nonché nelle linee guida per la riapertura delle attività economiche produttive e ricreative approvate dalla conferenza delle Regioni e delle Province autonome per ultimo in data 11/06/2020.

La prosecuzione delle attività produttive può infatti avvenire solo in presenza di condizioni che assicurino alle persone che lavorano adeguati livelli di protezione.

Scopo del presente documento

Il presente documento regola le misure di prevenzione, le modalità di accesso e di comportamento nei siti (locali e aree) della Scuola Civica di Musica per l'Ogliastra (SCM), in tutte le sue sedi di Lanusei, Ulassai e Barisardo, in relazione alla gestione del rischio Covid-19 con l'obiettivo prioritario di coniugare la prosecuzione delle attività con la garanzia di condizioni di salubrità e sicurezza degli ambienti di lavoro e delle modalità lavorative.

Il presente protocollo è da intendersi pertanto come documento che regola le misure di riapertura della Scuola Civica di Musica, indirizzate agli operatori economici i quali comunque integreranno i rispettivi DVR con le misure da adottare a tutela dei lavoratori impiegati presso i locali della Scuola a vario titolo ed ai dipendenti comunali che si recano nei locali per le suddette funzioni di monitoraggio e coordinamento.

1. Informazione

A tutto il personale ed agli operatori economici viene fornita copia integrale del presente documento e se ne affigge copia cartacea all'ingresso della Scuola affinché tutti, compresi gli allievi, ne possano prendere visione.

In particolare, le informazioni riguardano:

- - l'obbligo di rimanere al proprio domicilio in presenza di febbre (oltre 37.5°) o altri sintomi influenzali quali tosse, congestione nasale, mal di gola, difficoltà respiratorie, dolori articolari etc. e di chiamare il proprio medico di medicina generale e il Servizio di Igiene e Sanità pubblica del dipartimento di prevenzione territorialmente competente dell'ASSL Lanusei;
- - la consapevolezza e l'accettazione del fatto di non poter fare ingresso o di poter permanere nei locali della SCM e di doverlo dichiarare tempestivamente laddove, anche successivamente all'ingresso, sussistano le condizioni di rischio (sintomi di influenza, temperatura, provenienza da zone a rischio o contatto con persone positive al virus nei 14 giorni precedenti, ecc.) in cui i provvedimenti dell'Autorità impongono di informare il medico di medicina generale e il Servizio di Igiene e Sanità pubblica del dipartimento di prevenzione territorialmente competente dell'ASSL Lanusei e di rimanere al proprio domicilio.
- - l'impegno a rispettare tutte le disposizioni delle Autorità, del Comune di Lanusei e dei datori di lavoro degli operatori economici nel fare accesso presso il locali della SCM (in particolare, mantenere la distanza di sicurezza interpersonale di almeno 1 metro, osservare le regole di igiene delle mani e adottare comportamenti corretti sul piano dell'igiene assicurando il rispetto delle misure di prevenzione e contenimento del contagio individuate per la gestione dell'emergenza epidemiologica da Covid-19);
- - l'impegno a informare tempestivamente e responsabilmente i rispettivi datori di lavoro della presenza di qualsiasi sintomo influenzale durante l'espletamento della prestazione lavorativa, avendo cura di rimanere ad adeguata distanza dalle persone presenti. Il personale che non rispetta le procedure del presente documento verrà immediatamente allontanato e sarà soggetto alle sanzioni disciplinari previste dai rispettivi vigenti CCNL.
- Il Comune e gli addetti al servizio di accoglienza della ditta esterna si impegnano ad informare preventivamente il proprio personale e chi intende fare ingresso in Scuola, della preclusione all'accesso a chi, negli ultimi 14 giorni abbia avuto contatti con soggetti risultati positivi al Covid-19 o provenga da zone a rischio secondo le indicazioni dell'OMS. In particolare l'operatore economico informerà immediatamente le autorità sanitarie competenti e i numeri di emergenza per il Covid-19 forniti dalla Regione o dal Ministero della Salute.
([http://www.salute.gov.it/portale/nuovocoronavirus/dettaglioContenutiNuovoCoronavirus.jsp?lingua=italia no&id=5364&area=nuovoCoronavirus&menu=vuoto](http://www.salute.gov.it/portale/nuovocoronavirus/dettaglioContenutiNuovoCoronavirus.jsp?lingua=italia%20no&id=5364&area=nuovoCoronavirus&menu=vuoto)).

2. Comportamenti preventivi da adottare per l'accesso sul luogo di lavoro

2.1 È necessario rilevare la propria temperatura corporea ogni giorno prima di presentarsi al lavoro. Se la temperatura supera i 37,5° C, non recarsi presso la Scuola, rimanere a casa tenendo controllata la temperatura e contattare il proprio medico di medicina generale e il Servizio di Igiene e Sanità pubblica del dipartimento di prevenzione territorialmente competente dell'ASSL Lanusei, per la verifica del caso.

2.2 Analogamente, se si hanno sintomi simil-influenzali (tosse, dolori articolari, raffreddore, etc.) ma la temperatura non ha ancora superato i 37,5 C, non recarsi presso la Scuola e rimanere a casa ripetendo la rilevazione e contattando il proprio medico di medicina generale e il Servizio di Igiene e Sanità pubblica del dipartimento di prevenzione territorialmente competente dell'ASSL Lanusei per le verifiche del caso.

2.3 I dipendenti devono presentarsi sul luogo di lavoro con indosso gli abiti da lavoro al fine di evitare l'utilizzo degli spogliatoi o ridurre il tempo di permanenza negli stessi, quindi le occasioni di contagio.

3. Criteri di accesso

L'accesso alle sedi è riservato esclusivamente al personale e agli allievi (non sono ammessi visitatori). I registri delle lezioni compilati dal docente avranno valenza di registro degli ingressi.

All'ingresso di ogni sede è affissa la cartellonistica con le indicazioni comportamentali per la prevenzione Sars-COV.2 e il dispenser di gel disinfettante.

3.1 Il Personale sarà dotato dei DPI necessari, nonché delle apposite istruzioni per un corretto utilizzo e smaltimento delle stesse.

3.2 A nessuno sarà consentito accedere ai locali senza essere provvisto di idonee mascherine.

3.3 L'ingresso e uscita saranno per quanto possibile scaglionati in modo da evitare il più possibile contatti nelle zone comuni. Ad ogni modo il servizio di custodia si occuperà di contingentare gli ingressi di allievi ed operatori che si presentino in contemporanea al fine di evitare assembramenti.

3.4 È precluso l'accesso a chi, negli ultimi 14 giorni, abbia avuto contatti con soggetti risultati positivi al COVID- 19 o provenga da zone a rischio secondo le indicazioni dell'OMS.

3.5 L'accesso nei siti della SCM da parte del lavoratore dipendente e da parte di allievi ed eventuali utenti, equivale all'autocertificazione sull'idoneità richiesta al punto 3.4.

3.6 L'ingresso di lavoratori e allievi già risultati positivi all'infezione da Covid-19 dovrà essere preceduto da una preventiva comunicazione avente ad oggetto la certificazione medica da cui risulti la "avvenuta negativizzazione" del tampone secondo le modalità previste e rilasciata dal dipartimento di prevenzione (Zona SUD) territoriale competente. Qualora, per prevenire l'attivazione di focolai epidemici, l'Autorità sanitaria competente disponga misure aggiuntive specifiche, come ad esempio, l'esecuzione del tampone per i lavoratori, gli operatori economici e il Comune forniranno la massima collaborazione.

4. Norme di comportamento generale all'interno della Scuola

Ad ogni allievo (in caso di minori a chi esercita la patria potestà) alla ripresa delle lezioni sarà fatto sottoscrivere il patto di responsabilità (vedi allegato 4)

4.1 Durante la permanenza nei siti della Scuola è obbligatorio mantenere la distanza prevista dalla normativa in vigore, di un metro minimo con uso delle mascherine. Sono consentite le attività didattiche individuali e le attività di selezione in forma non collettiva.

4.2 Gli spostamenti all'interno del sito dovranno essere limitati al minimo indispensabile e nel rispetto delle disposizioni comunali che prevedono sempre l'utilizzo delle mascherine, il mantenimento della destra nei corridoi e nelle scale. La Scuola Civica provvede a realizzare una segnaletica, anche a pavimento, per ricordare quali comportamenti seguire negli spostamenti all'interno dello stabile.

Tutti i locali saranno utilizzati nel rispetto dei distanziamenti e delle protezioni personali quali le mascherine e i pannelli, esclusivamente dal personale e dagli allievi a cui sono destinati.

4.3 Non sono consentite le riunioni in presenza. Si dovrà prediligere in ogni caso l'uso dei telefoni o applicazioni multimediali per evitare la comunicazione "faccia a faccia". Laddove tali incontri fossero connotati dal carattere di necessità e urgenza, nell'impossibilità di collegamento a distanza, dovranno essere garantiti il distanziamento interpersonale ed una adeguata aerazione dei locali.

4.4 Qualora l'attività didattica imponga di lavorare a distanza interpersonale minore di un metro e non siano possibili altre soluzioni organizzative, sarà possibile effettuare tale servizio in base alle indicazioni del DVR della ditta appaltatrice del servizio didattico, integrato per l'emergenza Covid-19, nel quale, oltre all'uso delle mascherine, sono individuate le modalità di utilizzo e gli ulteriori dispositivi di protezione, conformi alle disposizioni delle autorità scientifiche e sanitarie, che dovranno essere utilizzati (in particolare visiere). Tutti i D.P.I. necessari per i docenti e personale di segreteria saranno forniti dalla Associazione Musas e DOC Educational. Gli allievi potranno accedere alle attività della Scuola esclusivamente se provvisti di mascherine proprie. I DUVRI degli appalti e i DVR degli operatori economici saranno aggiornati con le misure previste dal presente protocollo e dalle successive disposizioni normative in materia.

4.5 È comunque previsto, per tutti i lavoratori che condividono spazi comuni, l'utilizzo di una mascherina salvo i casi specifici decritti nel dettaglio di seguito secondo le indicazioni del DVR integrato per l'emergenza Covid-19.

5. Misure di sicurezza per le lezioni individuali e le attività selezione della Scuola

Per la ripresa dell'attività interna in luogo chiuso tutti gli operatori e docenti coinvolti dovranno attenersi a precise misure di sicurezza dettate dal distanziamento interpersonale e utilizzo di DPI, in conformità con quanto indicato dai rispettivi datori di lavoro. Le lezioni che dovessero risultare incompatibili con l'applicazione delle misure di seguito descritte saranno sospese ed erogate in modalità di Didattica a distanza.

5.1 Lezioni individuali di strumento

Il docente e l'allievo accederanno all'aula previa disinfezione delle mani con soluzione alcolica disponibile nei dispenser posizionati in ciascun piano e utilizzeranno la mascherina. In ogni caso si osserverà una distanza di almeno un metro. Sarà privilegiato l'utilizzo degli strumenti musicali personali dell'allievo. Laddove il trasporto e l'utilizzo di strumenti propri sia impraticabile, si utilizzeranno quelli messi a disposizione dalla SCM. Gli strumenti di uso condiviso precedentemente utilizzati saranno disinfettati fra una lezione e l'altra. Il docente osserverà scrupolosamente la distanza interpersonale di almeno 1 metro.

Il docente e l'allievo dedicheranno particolare attenzione alla fase di smontaggio e al riposizionamento dello strumento nella custodia affinché vi sia adeguata disinfezione delle mani e di ogni superficie con cui lo strumento e le mani siano entrate in contatto.

5.2 Lezioni individuali di canto

Le lezioni di canto, non compatibili con l'uso di mascherine, potranno effettuarsi senza il D.P.I. con l'utilizzo di pannelli frontali di altezza pari a 2 metri, già in dotazione alla Scuola da posizionarsi di fronte all'allievo, mantenendo una distanza minima di almeno 2 metri dal docente che indosserà la mascherina.

L'allievo dovrà indossare la mascherina fino al raggiungimento della propria postazione e solo dopo potrà rimuoverla. La mascherina dovrà essere riposta all'interno di un sacchetto di plastica con chiusura (approvvigionato a cura dell'allievo) e lo stesso dovrà essere depositato sotto la sedia.

5.3 Lezioni individuali di strumenti a fiato

Per gli strumenti a fiato sarà attuata la separazione tramite pannelli frontali già in dotazione alla Scuola di 2 metri di altezza da posizionarsi di fronte all'allievo. Sarà osservata una distanza interpersonale di almeno 2 metri col docente, che indosserà la mascherina. L'allievo dovrà indossare la mascherina fino al raggiungimento della propria postazione e solo dopo potrà rimuoverla. La mascherina dovrà essere riposta all'interno di un sacchetto di plastica con chiusura (approvvigionato a cura dell'allievo) e lo stesso dovrà essere depositato sotto la sedia. Il docente e l'allievo dedicheranno particolare attenzione alla fase di smontaggio e al riposizionamento dello strumento nella custodia affinché vi sia adeguata disinfezione delle mani e di ogni superficie con cui lo strumento e le mani siano entrate in contatto. Per consentire lo scarico periodico della condensa interna allo strumento, ove necessario, gli allievi dovranno dotarsi di un tappeto assorbente contenente liquido disinfettante usa e getta per ogni lezione, da posizionare sul pavimento accanto alla postazione. Ovviamente lo scarico della strumentazione sarà orientato all'interno della postazione riparata dal pannello. Al termine di ogni lezione, l'allievo rimuoverà il tappeto con liquido disinfettante e lo e riporrà all'interno di un sacchetto di plastica con chiusura (approvvigionamento a cura dell'allievo) per poi smaltirlo autonomamente; successivamente igienizzerà le mani con la soluzione igienizzante di uso personale e solo dopo indosserà la mascherina. Il docente avrà cura di informare l'allievo in merito alle sopraindicate misure prima della ripresa delle lezioni.

6. Organizzazione aziendale (turnazione e smart work)

6.1 La ditta aggiudicataria del servizio didattico e della segreteria assicura un piano di turnazione dei docenti e dipendenti con l'obiettivo di diminuire al massimo i contatti e di creare gruppi autonomi, distinti e riconoscibili.

6.2 Verrà utilizzato lo smart working per tutte quelle attività che possono essere svolte presso il domicilio o a distanza, quali la comunicazione, promozione e le riunioni.

6.3 Sono favoriti, ove possibile, orari di ingresso/uscita scaglionati in modo da evitare il più possibile contatti nelle zone comuni.

7. Pulizia e sanificazione dei siti

Si assicura la pulizia giornaliera generale con prodotti specifici e la sanificazione periodica dei locali in funzione dell'afflusso di allievi ed eventuali utenti, degli strumenti musicali e attrezzature didattiche, delle postazioni di lavoro e delle aree comuni.

7.1 Sarà garantita la pulizia con detergenti neutri dopo ogni utilizzo, e a seguire la pulizia con prodotto disinfettante di strumenti musicali microfoni pannelli, leggi, postazioni, al cambio di lezione ad opera del personale addetto al servizio di custodia, accoglienza e pulizia.

7.2 Le finestre saranno mantenute aperte il più possibile, al fine di favorire un adeguato ricambio d'aria dei locali.

7.3 Si provvederà alla pulizia e alla disinfezione quotidiana e sanificazione periodica nei locali utilizzati come sopradescritto, seguendo le raccomandazioni di cui ai Rapporti dell'ISS num. 19 del 25.04.2020 e num. 25 del 15.05.20.

7.4 Nel caso venga rilevata la presenza di una persona all'interno dei locali, che abbia contratto il COVID 19, si provvederà immediatamente alla sanificazione dei suddetti con modalità stabilite nella circolare del Ministero della Salute num. 5443 del 22.02.20 e secondo le indicazioni del Rapporto dell'ISS n. 25 del 15 maggio 2020.

8. Gestione spazi comuni

8.1 L'accesso agli spazi comuni, compresi i distributori automatici e i servizi igienici, è contingentato, con la previsione di una ventilazione naturale continua dei locali da operarsi a cura di tutti i dipendenti dei servizi, per le relative zone di pertinenza, di un tempo ridotto di sosta all'interno di tali spazi e con il mantenimento della distanza di sicurezza di almeno 1 metro tra le persone che li occupano;

8.2 L'utilizzo dei distributori automatici deve avvenire previa igienizzazione delle mani mediante dispenser in prossimità dei distributori e mantenendo la distanza di almeno 1 metro da altre persone, nel rispetto del divieto generale di assembramento.

9. Precauzioni igieniche da adottare all'interno dei siti

9.1 E' obbligatorio che le persone presenti adottino tutte le precauzioni igieniche, in particolare per la pulizia delle mani.

9.2 E' obbligatoria in particolare la disinfezione delle mani con la soluzione alcolica igienizzante presente nei dispenser prima e dopo le lezioni (secondo le indicazioni dell'allegato 2).

9.3 La Scuola mette a disposizione idonei mezzi detergenti per le mani presso i servizi igienici. (Secondo le indicazioni dell'allegato 3).

9.4 Le soluzioni disinfettanti per le mani di cui sopra saranno accessibili a tutti anche grazie a specifici dispenser collocati negli atri di ciascun piano e all'ingresso.

9.5 L'impianto di condizionamento presente esclusivamente nella Segreteria e nella stanza del direttore potrà essere utilizzato con l'uso esclusivo delle riprese d'aria esterna, escludendo il ricircolo.

10. Gestione di una persona sintomatica in azienda

10.1 Nel caso in cui uno dei dipendenti delle ditte in appalto sviluppi febbre e sintomi di infezione respiratoria (quali tosse, congestione nasale, mal di gola, difficoltà respiratorie, dolori articolari etc.) lo deve dichiarare immediatamente al proprio titolare/responsabile (evitando qualsiasi contatto ravvicinato) e si dovrà procedere al suo isolamento e a quello degli altri presenti negli stessi locali nell'aula vuota più vicina, in base alle disposizioni dell'autorità sanitaria. Nel caso in cui uno degli allievi sviluppi in Scuola febbre e sintomi di infezione respiratoria (quali tosse, congestione nasale, mal di gola, difficoltà respiratorie, dolori articolari etc.) lo deve dichiarare immediatamente all'operatore della SCM più prossimo (evitando qualsiasi contatto ravvicinato) e si dovrà procedere al suo isolamento e a quello degli altri presenti negli stessi locali nell'aula vuota più vicina, in base alle disposizioni dell'autorità sanitaria. Il referente della ditta appaltatrice, prontamente informato dall'operatore, procede immediatamente ad avvertire il Servizio di igiene e sanità pubblica della ASL Lanusei territorialmente competente e i numeri di emergenza per il COVID-19 forniti dalla Regione nella Home page del proprio sito istituzionale e ne dà contestuale comunicazione al Comune di Lanusei.

10.2 Il Comune di Lanusei collabora con le Autorità sanitarie per la definizione degli eventuali "contatti stretti" di una persona presente in Scuola che sia stata riscontrata positiva al tampone COVID-19. Ciò al fine di permettere alle autorità di applicare le necessarie e opportune misure confinamento domiciliare. Nel periodo dell'indagine, Il Comune potrà chiedere agli eventuali possibili contatti stretti di lasciare cautelativamente il luogo di lavoro, secondo le indicazioni dell'Autorità sanitaria.

10.3 Il lavoratore al momento dell'isolamento, deve essere subito dotato, ove già non lo fosse, di mascherina.

11. Modalità di accesso dei fornitori esterni

11.1 L'accesso di fornitori esterni dovrà avvenire secondo le modalità di accesso indicate al punto 3 e su appuntamento o previa comunicazione col servizio di custodia, accoglienza e pulizia che sovrintenderà al ricevimento della fornitura o avviserà il soggetto responsabile del ricevimento.

11.2 Per le eventuali attività di approntamento delle attività di carico e scarico, il trasportatore deve attenersi al rispetto rigoroso della distanza di almeno un metro.

11.3 Gli autisti dei mezzi di trasporto che non devono occuparsi dello scarico, dovranno rimanere a bordo dei propri mezzi; non è consentito l'accesso agli uffici per nessun motivo.

11.4 Le norme del presente Protocollo si estendono alle aziende in appalto che operano all'interno dei siti e delle aree della Scuola.

11.5 Il responsabile delle ditte esterne (es. impresa di custodia, servizio di Segreteria, Direttore artistico) i cui lavoratori risultassero positivi al tampone Covid-19, dovrà informare immediatamente

il Comune di Lanusei ed entrambi dovranno collaborare con l'autorità sanitaria fornendo elementi utili all'individuazione di eventuali contatti stretti.

11.8 Il Comune di Lanusei darà completa informativa dei contenuti del presente Protocollo e vigilerà affinché i lavoratori delle stesse ne rispettino integralmente le disposizioni.

11.9 Le ditte esterne che operano nella Scuola, prima di inviare il proprio personale o qualsiasi loro collaboratore, dovranno inoltrare al Comune di Lanusei, l'elenco dei nominativi con relativa autocertificazione che preveda la conoscenza ed il rispetto delle condizioni generali del presente Protocollo ed indicare specificatamente il rispetto delle condizioni del punto 3.4 (È precluso l'accesso a chi, negli ultimi 14 giorni, abbia avuto contatti con soggetti risultati positivi al Covid-19 o provenga da zone a rischio secondo le indicazioni dell'OMS).

12. Sorveglianza sanitaria/medico competente/RLS

12.1 La sorveglianza sanitaria prosegue rispettando le indicazioni e le misure igieniche contenute nella circolare del Ministero della Salute n. 14915 del 29/04/2020. La sorveglianza sanitaria di cui ai successivi paragrafi è in capo al Comune per quanto riguarda i dipendenti comunale e per il resto alle singole ditte appaltatrici, le quali si atterranno alle seguenti indicazioni, ove applicabili e compatibili coi contratti di riferimento.

12.2 Saranno privilegiate, ove previsto, le visite preventive, le visite a richiesta e le visite da rientro da malattia.

12.3 La sorveglianza sanitaria periodica non va interrotta, perché rappresenta una ulteriore misura di prevenzione di carattere generale: sia perché può intercettare possibili casi e sintomi sospetti del contagio, sia per l'informazione e la formazione che il medico competente può fornire ai lavoratori per evitare la diffusione del contagio.

12.4 Il medico competente segnala ai rispettivi titolari/responsabili situazioni di particolare fragilità e patologie attuali o pregresse dei dipendenti e questi provvederanno alla loro tutela nel rispetto della privacy.

12.5 Il medico competente applicherà le indicazioni delle Autorità Sanitarie. Il medico competente, in considerazione del suo ruolo nella valutazione dei rischi e nella sorveglianza sanitaria, potrà suggerire l'adozione di eventuali mezzi diagnostici qualora ritenuti utili al fine del contenimento della diffusione del virus e della salute dei lavoratori.

12.6 Alla ripresa delle attività, verrà coinvolto il medico competente per le identificazioni dei soggetti con particolari situazioni di fragilità e per il reinserimento lavorativo di soggetti con pregressa infezione da Covid- 19.

La sorveglianza sanitaria porrà particolare attenzione ai soggetti fragili anche in relazione all'età. Per il reintegro progressivo di lavoratori dopo la malattia da Covid-19, il medico competente, previa presentazione di certificazione di avvenuta negativizzazione del tampone secondo le modalità previste e rilasciata dal dipartimento di prevenzione zona SUD territorialmente competente, effettua la visita medica precedente alla ripresa del lavoro, a seguito di assenza per motivi di salute di durata superiore ai sessanta giorni continuativi, al fine di verificare l'idoneità alla mansione, anche per valutare profili specifici di rischiosità' e comunque indipendentemente dalla durata dell'assenza per malattia.

(Allegato 1)

INFORMATIVA PRIVACY

Informativa sulla protezione dei dati personali relativa alla rilevazione della temperatura corporea in

entrata

Gentile dipendente/utente/allievo/fornitore,

nell'attuale fase emergenziale dovuta alla diffusione della pandemia COVID-19, il Comune di Lanusei, sta provvedendo ad applicare alcune misure al fine di controllare e limitare la diffusione del rischio di contagio da COVID-19, e ciò a tutela della salute di tutti coloro che accedano ai locali dei palazzi comunali. Il Comune di Lanusei prevede, quale misura specifica, presso i locali della Scuola Civica di musica la rilevazione della temperatura corporea di tutti coloro che intendano accedervi. Tale misura viene posta in essere da operatori espressamente autorizzati dal Comune. Tutti coloro che intendano accedere alla Scuola, pertanto, sono consapevoli del fatto che non possono fare accesso all'edificio nel caso in cui presentino febbre (superiore a 37,5°) o altri sintomi influenzali (quali difficoltà respiratorie, tosse...) a prescindere dal fatto che siano dotati di dispositivi di protezione individuale. Con la presente, pertanto, il Comune di Lanusei la informa sul fatto che effettuerà – qualora sia sua intenzione accedere alla scuola – il trattamento dei suoi dati personali, in sicurezza e nel pieno rispetto dei diritti e libertà individuali e, altresì, nel rispetto delle disposizioni previste dal Regolamento europeo in materia di protezione dei dati personali oltre che del Codice della privacy e di tutte le altre disposizioni rilevanti in materia.

Il Comune di Lanusei La invita, pertanto, a prendere attentamente visione della presente informativa oltre che a collaborare in modo che le operazioni si svolgano in modo da ridurre i disagi e i rischi di contagio e da agevolare le attività di controllo agli operatori.

La presente informativa viene resa in conformità a quanto disposto dal Regolamento (UE) 2016/679 (abbreviato anche con l'acronimo "GDPR") e dalla disciplina nazionale in materia di protezione dei dati personali (d.lgs. 30 giugno 2003, n. 196, "Codice in materia di protezione dei dati personali"), nonché dalle altre norme rilevanti in oggetto. Il trattamento verrà effettuato anche sulla base di quanto disposto dal DPCM 17 maggio 2020, Ordinanza della Regione Autonoma della Sardegna n. 23 del 17 maggio 2020, del Protocollo condiviso del 14 marzo 2020 e ss.mm.ii, che hanno imposto nei luoghi di lavoro nuovi adempimenti al fine di valutare e gestire il rischio connesso all'emergenza pandemica da SARS-CoV-

Il trattamento sarà sempre improntato ai principi di correttezza, liceità, trasparenza e di tutela della Sua riservatezza e dei Suoi diritti fondamentali.

Il Titolare del trattamento dei dati è il Comune di Lanusei, nella persona del Sindaco, con sede in Via Roma, 98/100/ – 08045 – Lanusei - PEC: protocollo.lanusei@pec.comunas.it. Il Responsabile della Protezione dei Dati (RPD o DPO) del Comune di Lanusei può essere contattato tramite il recapito istituzionale sanna.dpo@dasein.it. I dati personali oggetto del trattamento sono i suoi dati comuni (dati identificativi e di contatto) e dati particolari relativi allo stato di salute. I Suoi dati personali vengono trattati, come già detto, allo scopo di prevenire e contrastare la diffusione del virus SARS-CoV-2 nei locali dei palazzi comunali, mediante la rilevazione della

temperatura corporea a mezzo di dispositivi “termometro frontale portatile”. La **base giuridica** che legittima il trattamento effettuato dal Titolare, è da rinvenirsi nell’art. 6 par.1 lett. c) e della lett. d) e nell’art. 9 par. 2 lett. b) e lett. c) GDPR, dall’art. 2-sexies comma 2 lett. u) del D.Lgs 30 giugno 2003, n. 196, nonché per ottemperare a obblighi di legge e a quanto previsto dalla disciplina nazionale e regionale per il contenimento e contrasto della COVID-19 nel territorio nazionale.

Il trattamento sarà effettuato con **modalità** manuali ed automatizzate, tramite sistemi atti a gestire, memorizzare, e trasmettere i dati stessi con logiche strettamente correlate alle finalità stesse. La rilevazione in tempo reale della temperatura corporea non sarà registrata, salvo per quanto riguarda i dipendenti comunali nel caso in cui sia rilevata una temperatura corporea superiore a 37,5° ed al fine esclusivo di documentare le ragioni che hanno impedito l’accesso ai locali comunali per effettuare l’attività lavorativa. La registrazione avverrà nel rispetto del principio di “minimizzazione” di cui all’art. 5, par.1, lett. c), GDPR.

I dati personali oggetto di trattamento sono protetti, attraverso adeguate misure di sicurezza, organizzative, tecniche e fisiche, dalle ipotesi di alterazione, distruzione, perdita o utilizzo improprio o illegittimo, secondo quanto previsto dal GDPR, dal Codice Privacy e dalle Linee Guida Comunali. I Suoi dati personali potranno essere **comunicati** ai seguenti soggetti:

- Al corpo di polizia municipale, nel caso di inosservanza delle cautele previste;
- All’ufficio per i procedimenti disciplinari (nel caso di dipendente che abbia violato le disposizioni di cautela);
- Alle autorità sanitarie competenti;
- Ai soggetti nominati ai sensi dell’art. 28 GDPR quali Responsabili del trattamento;
- Ai soggetti designati e autorizzati dal Titolare o dal Responsabile del trattamento, secondo livelli differenziati di accesso.

I Suoi dati personali e i dati relativi allo stato di salute non saranno oggetto di diffusione.

I dati personali vengono trattati con le modalità di cui alla presente informativa e saranno oggetto di **conservazione** non oltre il termine dello stato di emergenza.

La conservazione per un periodo superiore è effettuata solo in caso di richiesta da parte della Pubblica Autorità e nel caso in cui ciò si renda necessario per l’esercizio di un diritto di difesa ovvero previa anonimizzazione (per fini statistici) delle informazioni rilevate.

In caso di **rifiuto al conferimento** dei dati raccolti mediante il rilevamento della temperatura corporea con il termometro ovvero il rifiuto di fornire i dati necessari per le finalità predette, sarà fatto divieto al soggetto di entrare all’interno della Scuola.

In qualità di interessato potrà esercitare i **diritti di cui agli artt. 15-22 del Regolamento (UE)**, di seguito illustrati:

- diritto di ottenere la conferma che sia o meno in corso un trattamento di dati personali che lo riguardano e in tal caso di ottenere l’accesso ai dati personali e alle informazioni relative agli stessi;

- *diritto di rettifica dei dati inesatti o l'integrazione di quelli incompleti;*
- *diritto di cancellazione dei dati personali che La riguardano (al verificarsi di una delle condizioni indicate nell'art. 17, paragrafo 1 del GDPR e nel rispetto delle eccezioni previste nel paragrafo 3 dello stesso articolo, ad esempio, se i Suoi dati sono trattati illecitamente);*
- *diritto di opposizione al trattamento, esercitabile in qualsiasi momento al ricorrere di particolari situazioni che riguardano l'interessato stesso;*

Tali richieste potranno essere indirizzate al Titolare oppure al Responsabile per la protezione dei dati (RDP/DPO) ai recapiti suindicati.

Ha diritto altresì, qualora ritenga che il trattamento dei dati personali a Lei riferiti avvenga in violazione di quanto previsto dal GDPR, di proporre reclamo all'autorità di controllo (Autorità Garante per la protezione dei dati personali – www.garanteprivacy.it), o di adire le opportune sedi giudiziarie.

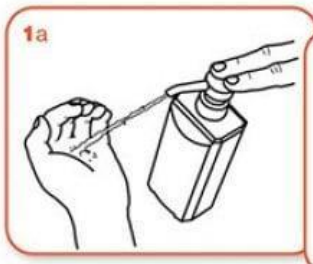
*I dati raccolti non saranno oggetto di processi automatizzati come la **profilazione** e non saranno oggetto di **trasferimento** verso Paesi Terzi (extra UE).*

Come **frizionare** le mani con la soluzione alcolica?

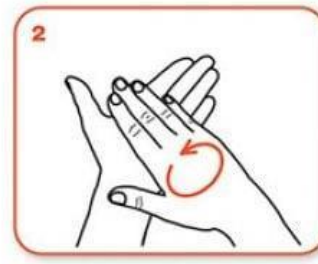
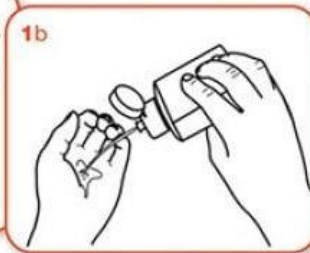
**USA LA SOLUZIONE ALCOLICA PER L'IGIENE DELLE MANI!
LAVALE CON ACQUA E SAPONE SOLTANTO SE VISIBILMENTE SPORCHE!**



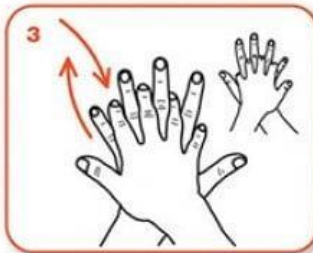
Durata dell'intera procedura: **20-30 secondi**



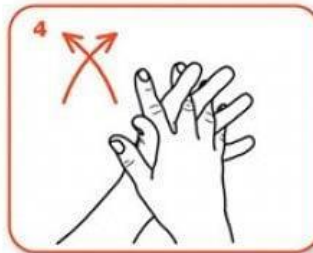
Versare nel palmo della mano una quantità di soluzione sufficiente per coprire tutta la superficie delle mani.



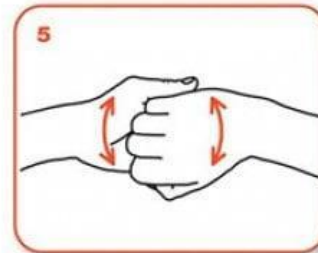
frizionare le mani palmo contro palmo



il palmo destro sopra il dorso sinistro intrecciando le dita tra loro e viceversa



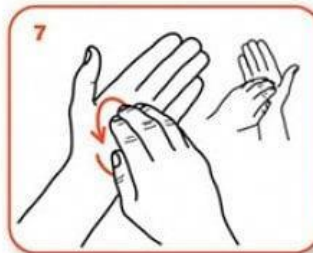
palmo contro palmo intrecciando le dita tra loro



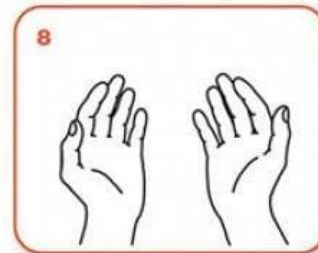
dorso delle dita contro il palmo opposto tenendo le dita strette tra loro



frizione rotazionale del pollice sinistro stretto nel palmo destro e viceversa



frizione rotazionale, in avanti ed indietro con le dita della mano destra strette tra loro nel palmo sinistro e viceversa



...una volta asciutte, le tue mani sono sicure.

 **Come lavarsi le mani con acqua e sapone?** 

LAVA LE MANI CON ACQUA E SAPONE, SOLTANTO SE VISIBILMENTE SPORCHE! ALTRIMENTI, SCEGLI LA SOLUZIONE ALCOLICA!

 Durata dell'intera procedura: 40-60 secondi

 <p>0</p>	 <p>1</p>	 <p>2</p>
Bagna le mani con l'acqua	applica una quantità di sapone sufficiente per coprire tutta la superficie delle mani	friziona le mani palmo contro palmo
 <p>3</p>	 <p>4</p>	 <p>5</p>
il palmo destro sopra il dorso sinistro intrecciando le dita tra loro e viceversa	palmo contro palmo intrecciando le dita tra loro	dorso delle dita contro il palmo opposto tenendo le dita strette tra loro
 <p>6</p>	 <p>7</p>	 <p>8</p>
frizione rotazionale del pollice sinistro stretto nel palmo destro e viceversa	frizione rotazionale, in avanti ed indietro con le dita della mano destra strette tra loro nel palmo sinistro e viceversa	Risciacqua le mani con l'acqua
 <p>9</p>	 <p>10</p>	 <p>11</p>
asciuga accuratamente con una salvietta monouso	usa la salvietta per chiudere il rubinetto	...una volta asciutte, le tue mani sono sicure.

WORLD ALLIANCE
for PATIENT SAFETY

WHO acknowledges the Hôpital Universitaire de Genève (HUG), in particular the members of the Infection Control Programme, for their active participation in developing this material.
October 2008, version 1.

 **World Health Organization**

All illustrative procedures have been taken by the World Health Organization to ensure the information contained in this document. However, the published material is being distributed without warranty of any kind, either expressed or implied. The responsibility for the interpretation and use of the material lies with the reader. It is to be noted that the World Health Organization is liable for damage arising from its use.

(Allegato 4)

**PATTO DI RESPONSABILITÀ RECIPROCA
TRA SCUOLA CIVICA DI MUSICA PER L'OGLIASTRA E GLI ALLIEVI ISCRITTI**
*riguardo le misure organizzative, igienico-sanitarie e ai comportamenti
individuali volti al contenimento della diffusione del contagio da SARS-COV-2*

Il presente patto di responsabilità è sottoscritto dagli utenti frequentanti i corsi musicali della Scuola Civica di Musica per l'Ogliastro e in particolare, l'utente è consapevole che l'infezione è spesso asintomatica e che pertanto dovrà essere garantita una forte alleanza tra le parti coinvolte e una comunicazione efficace e tempestiva in caso di sintomatologia sospetta, in base a ciò,

dichiara:

- di essere a conoscenza delle misure di contenimento del contagio vigenti alla data odierna, di aver preso visione del Protocollo Sanitario adottato dalla Scuola Civica di Musica per l'Ogliastro di rispettare le indicazioni igienico sanitarie all'interno della struttura;
- di auto-monitorare le proprie condizioni di salute, quelle dei familiari e conviventi, avvalendosi anche del supporto del Medico di Medicina Generale e del Pediatra di Libera Scelta;
- di impegnarsi a rimanere al proprio domicilio e/o trattenere il proprio figli* in presenza di febbre (uguale o superiore a 37,5°) o di altri sintomi quali mal di gola, congestione nasale, congiuntivite, perdita dell'olfatto o del gusto e di informare tempestivamente il pediatra o il medico di famiglia;
- di essere consapevole che nel momento di una ripresa di attività di interazione, seppur controllata, non è possibile azzerare il rischio di contagio che invece va ridotto al minimo attraverso la scrupolosa e rigorosa osservanza delle misure di precauzione e sicurezza previste da appositi protocolli per lo svolgimento delle attività; per questo è importante osservare la massima cautela anche al di fuori del contesto del servizio;

in particolare, il soggetto gestore del servizio dichiara:

- di aver fornito puntuale informazione rispetto ad ogni dispositivo organizzativo e igienico sanitario adottata per contenere la diffusione del contagio da Covid-19 e di impegnarsi, durante il periodo di frequenza all'attività, a comunicare eventuali modifiche o integrazioni delle disposizioni;
- che si avvale di personale adeguatamente formato su tutti gli aspetti riferibili alle vigenti procedure igienico sanitarie di contrasto alla diffusione del contagio. Il personale stesso si impegna ad osservare scrupolosamente ogni prescrizione igienico sanitaria e a recarsi al lavoro solo in assenza di ogni sintomatologia riferibile al Covid-19;
- di impegnarsi a realizzare le procedure previste per l'ingresso e ad adottare tutte le prescrizioni igienico sanitarie previste dalla normativa vigente, tra cui le disposizioni circa il distanziamento;
- di organizzare le attività evitando, nei limiti della miglior organizzazione possibile, attività di intersezione tra gruppi diversi di utenti;

- di attenersi rigorosamente e scrupolosamente, nel caso di accertata infezione da Covid-19 da parte di un utente frequentante il servizio, a ogni disposizione dell'autorità sanitaria locale;

data _____

nome cognome UTENTE

_____ corso _____ sede _____

firma

in caso di minore firma del genitore o di chi ne fa le veci

firma

Il presente patto impegna le parti a rispettarlo in buona fede. Dal punto di vista giuridico non libera i soggetti che lo sottoscrivono da eventuali responsabilità in caso di mancato rispetto delle normative relative al contenimento dell'epidemia COVID-19, delle normative ordinarie sulla sicurezza sui luoghi di lavoro, delle linee guida di carattere nazionale per la gestione in sicurezza di opportunità organizzate di socialità durante l'emergenza COVID-19 e per la ripresa dell'attività in presenza dei servizi educativi e di formazione musicale.

-